

ФОРМУВАННЯ ФІНАНСОВО-ЕКОНОМІЧНИХ МЕХАНІЗМІВ ПОСТІНДУСТРІАЛЬНОГО РОЗВИТКУ

П.В. Тархов,
доктор економічних наук

О.О. Хворост,
кандидат економічних наук

І.А. Лакиза

Сумський державний університет

Викладено авторську концепцію формування фінансово-економічного механізму функціонування постіндустріального суспільства, що включає модель еколого-соціовиробничої рівноваги розвитку регіонів та національної економіки в цілому із забезпеченням рівномірності динаміки чинників-компонентів: екологічного, економічного, соціального.

Ключові слова: соціально-економічний розвиток, природоресурсна сфера, соціально-економічна сфера, фактори розвитку, добробут, еколого-соціовиробнича рівновага, людський капітал.

Постановка проблеми. Головною проблемою регіонального розвитку є дисгармонія основних чинників виробництва, як основи соціально-економічного розвитку, людини, природи і капіталу. Головною турботою держави повинна бути регуляція якості соціально-економічної інфраструктури, включаючи і її екологічний стан, що безпосередньо впливає на розвиток основного і людського капіталу [1].

Навколишнє середовище втрачає свою життєпридатність у зв'язку з деградацією його природної складової. У більшості регіонів існує промислово-природне середовище, що складається з власне природи, матеріально-виробничих об'єктів (виробництво, транспорт, сільське господарство тощо) і людського суспільства з його ідеологією і конкретними суспільними відносинами. Усі три компоненти соціо-еко-біоценозу перебувають у діалектично суперечливому обміні речовиною, енергією, інформацією, що реалізовується за допомогою суспільних відносин з приводу виробництва – розподілу і споживання продукції, ресурсів і відчуваних додатково засобів існування суспільства у формі податків на підтримку сис-

теми (права, фінансів, освіти і т. ін.). Співтовариство знаходиться в полоні догм марксизму: «технологічний процес знижує норму прибутку», «росте безробіття», «знижується зарплата». Повсюдно через низькі відрахування замість відновлення основного капіталу спостерігається його «проїдання», але найгірше йде справа з трудовими ресурсами [2].

У сучасних умовах формування фінансово-економічних механізмів постіндустріального розвитку необхідне гармонійне поєднання процесів, що об'єднують всі фактори прогресу – раціональне використання природних ресурсів, матеріально-технічну базу виробництва, людський капітал, тобто природний і людський капітал у єдину систему соціально-економічного розвитку.

Аналіз останніх досліджень і публікацій. У системі індустріального розвитку екологи-економісти розробили ряд нормативно-методичних документів, які в деякій мірі регулювали екологічний стан, але це регулювання виходило з інтересів соціалістичних підприємств і недостатньо торкалось дійсної фінансової відповідальності [3,4], тим більше не враховувало соціально-

гуманістичних проблем розвитку. Що ж до людського капіталу, то громадська думка, засліплена марксизмом, і зараз часто чіпляється за звичку розглядати найнятого працівника як кріпосного, а заробітну плату – як еквівалент лише фізіологічного мінімуму, який працедавець повинен забезпечити своїм працівникам поки корисність їх праці перевищує приріст виплаченої винагороди, яка фактично не гарантує відтворення навіть легкої некваліфікованої праці. При цьому не враховується, що ігнорування різниці між людьми і їх здібністю до праці є серйозною помилкою класичної економіки, яка у всьому світі не тільки визнана, але і вже відкинута. У всьому світі людський капітал зайняв належне йому перше місце серед усіх інших чинників виробництва [5]. У роки холодної війни і конфліктів у В'єтнамі та інших потрясінь витрати на людський капітал і соціальний розвиток в цілому отримали і зберігали пріоритет в національному розвитку, в декілька разів перевищуючи оборонні витрати [6].

Метою дослідження є аналіз конкретних організаційно-фінансових механізмів зниження негативного впливу на людський і природний капітали для підвищення рівня і якості життя, а через них – і рівень вітчизняного виробництва.

Виклад основного матеріалу. Розглянемо конкретні напрями соціально-економічних механізмів розвитку регіональних підсистем. Першорядним їх завданням є пом'якшення соціальних ризиків для людини, адже витрати на охорону здоров'я і освіти – це аналоги інвестицій у фізичний (основний) капітал, що підвищують аллокаційну ефективність виробництва [7].

Соціальними визнаються небезпеки (ризик), що зумовлені причинами суспільного характеру і захиститися від яких індивідуально з високим ступенем надійності у більшості випадків неможливо. Соціальний ризик – це вірогідність настання матеріальної незабезпеченості в результаті втрати заробітку або трудового доходу з об'єктивних, соціально значущих причин, а також необхідності додаткових витрат на лікування і соціальні послуги.

Незабезпеченість у випадку хвороби, інвалідності, безробіття, через яке працівник не може брати участь у виробничому процесі і таким чином позбавляється заробітної плати, представляє для окремого індивіда явище випадкове, а в цілому для економіки це явище постійне і масове. Через дану обставину соціальні ризики підлягають кількісній оцінці і прогнозу як з позиції вірогідності настання ризикових ситуацій (чисельність хворих, інвалідів, загиблих, пенсіонерів та ін.), так і з позиції їх вартісних параметрів (оцінюємо через тривалість захворювань, середній вік настання інвалідності, встановлений законом вік виходу на пенсію тощо) [8].

Таким чином, «соціальні ризики» - це чинники порушення нормального соціального становища людей при пошкодженні здоров'я, втрати працездатності або відсутність попиту на працю (безробіття), що супроводжується настанням для самодіяльного населення матеріальної незабезпеченості унаслідок втрати заробітку, несення додаткових витрат, пов'язаних з лікуванням, а для сімей – втратою джерела доходу у разі втрати годувальника.

Здоров'я людини формується в її онтогенезі (індивідуальному розвитку) під впливом екологічних чинників навколишнього середовища і є основою людського капіталу. Включення медико-екологічної безпеки в систему соціального страхування обумовлене природою останнього. Предметом категорії «соціальне страхування» є соціально-економічні відносини, сутнісні зв'язки й інтереси соціальних суб'єктів (працівників і працедавців), громадських організацій і держави з приводу захисту працівників, самозайнятого населення (і членів їх сімей) від чинників, які зумовлюють зниження якості їх життя і соціального статусу [9].

Ми пропонуємо включити систему фінансово-економічного захисту соціально-екологічного благополуччя як обов'язковий блок інвестиційно-інноваційних проектів та основу подальшого соціального розвитку через реалізацію принципу «забруднювач платить», взявши за основу зарубіжний досвід, що довів свою ефективність у

70-80-х рр. XX сторіччя [10]. При цьому така система повинна стати стрижнем загальноекономічних умов соціального розвитку [1].

З іншого боку, загальноекономічні умови означають залучення до системи «виробництво – середовище» соціальної компоненти, що не входить безпосередньо до підприємства. Таким чином, концептуальна модель рівноваги системи «виробництво – середовище» включає: виробничу сферу; природну (природоресурсну і соціально-економічну) сферу, причому остання розуміється в найширшому вигляді, охоплюючи всіх споживачів продукції та все, що впливає на виробництво (законодавці, учбові заклади, виробництво, державне управління тощо). Сенс такого підходу полягає в тому, що будь-які зміни, в будь-якій із зазначених сфер не повинні порушувати рівновагу всієї системи, тобто мають бути компенсовані змінами в складних системах відновлення рівноваги на якомусь новому рівні. При цьому принципом відновлення рівноваги є система створення (підтримка) добробуту [8].

Нами створена модель екологосоціо-виробничої рівноваги, яка може бути представлена сукупністю відповідних зв'язків. Для знаходження величини життєсприятності використовувалася загальна формула:

$$UB^t = UB_0 K^t, \quad (1)$$

де UB_0 – базове значення показника добробуту;

$$K^t = K^t(X_1^t, X_2^t, X_3^t) > 0$$

коефіцієнт, що враховує зміну добробуту в момент часу t . Причому

$$K_{\min} \leq K^t \leq K_{\max}, \quad K^t = K_{\min}$$

відповідає рівню фізіологічного виживання,

$K^t = K_{\max}$ – відповідає рівню добробуту;

X_1^t, X_2^t, X_3^t – інтегровані безрозмірні показники, що відображають вплив вироб-

ничих, соціальних і природних факторів відповідно.

Зазначений методологічний підхід обумовлює важливе значення для подальшого вдосконалення методології оцінки впливу чинників навколишнього середовища на здоров'я населення, соціально-гігієнічного обґрунтування розвитку і розміщення продуктивних сил у різних регіонах країни, розробки системи показників комплексної оцінки якості навколишнього середовища. Найбільш повне врахування можливих наслідків її зміни, пов'язаних з соціально-економічним розвитком територій, дозволяє запобігти несприятливому впливу природних і антропогенних чинників на умови життя і здоров'я населення на найбільш раніших стадіях планування розвитку народного господарства.

Зміна рівня здоров'я населення, окрім таких показників, як захворюваність, смертність, інвалідність, тривалість і тяжкість хвороби тощо, в економічній формі має враховувати не тільки вплив забруднення і деградацію населення, що потрапляє в зону прямого впливу, але й непрямую дію виробничої і соціально-побутової сфери, що наразі не передбачається.

Таке становище спостерігається і в інших країнах СНД. За наслідками наших досліджень в місті Белгороді, загальний збиток від забруднення навколишнього середовища перевищує мільярд рублів Російської Федерації за рік, загальні витрати міського бюджету на охорону здоров'я складають 177 млн. рублів, а за згодою місцевої влади компенсаційні платежі до бюджету міста дорівнюють 900 тисяч рублів, хоча розрахунковий рівень втрат в системі охорони здоров'я від екологічної захворюваності дорівнює 45 млн. рублів. В Україні ж такі роботи взагалі не проводяться і навіть відсутні в урядових програмах [11].

Понад 15 років обговорюється питання переходу до медичного страхування, і кінця цьому обговоренню не видно. Ми пропонуємо скористатися тим, що медична допомога фінансується на регіональному рівні, де можливо змінити основний принцип виділення матеріальних ресурсів: фінансувати не лікарняну установу і не лікар-

няні ліжка в них, а виділяти кошти безпосередньо виконавцям лікувально-профілактичної роботи по напрямках [6]. Можлива схема функціонування показана на рис. 1.

Пропонована схема полягає в тому, що на базі декількох госпрозрахункових підрозділів медичного закладу необхідно виділяти кошти їх керівникам – головним спеціалістам (терапевту, хірургу, онкологу тощо), які наймають персонал.

Нинішня система планування Урядом зростання зарплати в розділі соціальних виплат спотворює рівноправність поєднання ресурсів (чинників) виробництва, як економічно (фінансово) рівноцінних. Але і за межами виробництва спостерігається зневажливе ставлення до людського і природного капіталів, як до складових системи чинників виробництва.

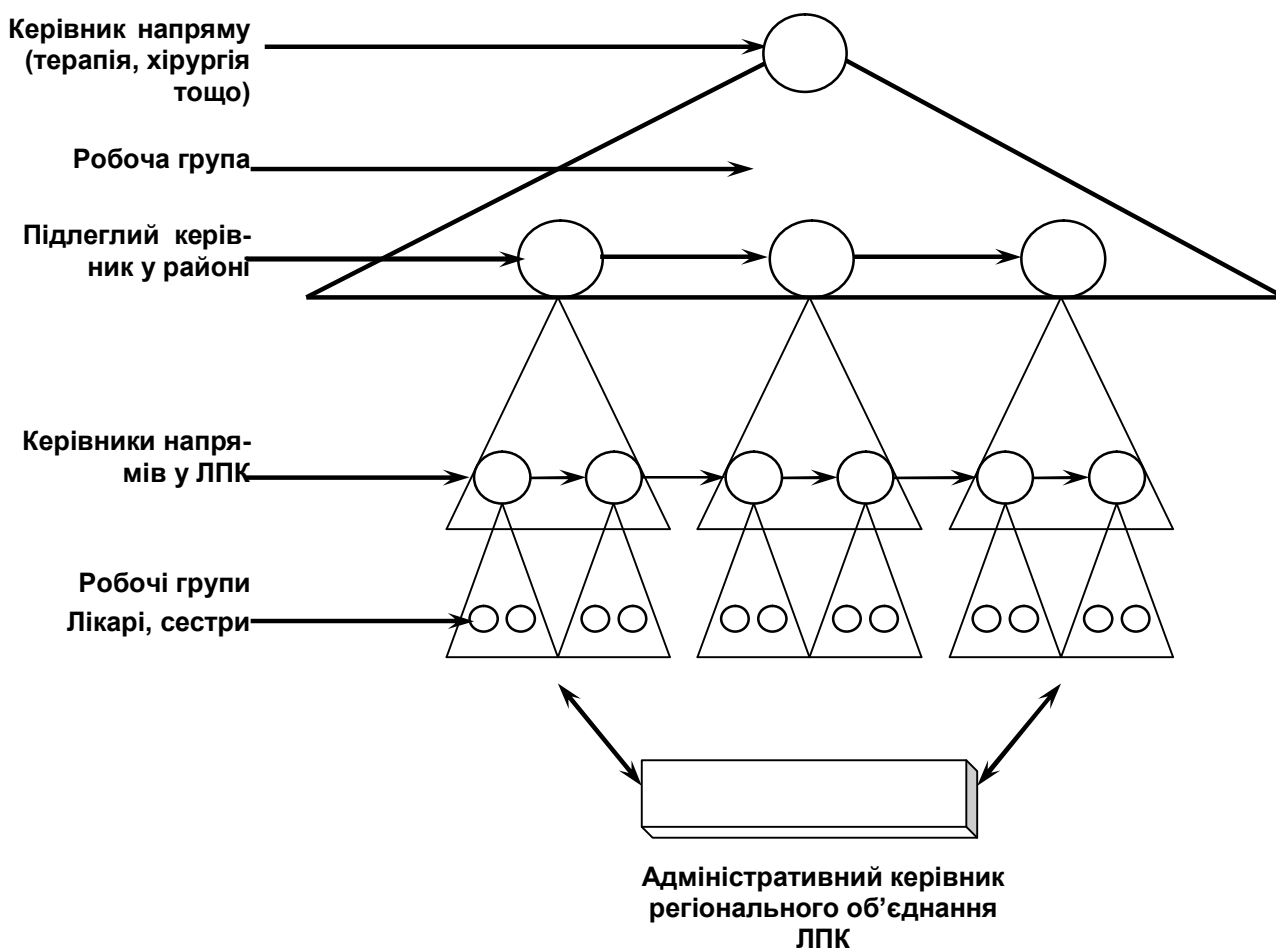


Рис. 1. Запропонована схема фінансування регіональної медичної допомоги населенню

Визнання корисності праці – це оцінка майбутнього добробуту, що відображає очікування тих, кого оцінюють. У наших найманих працівників низькі очікування викликані низькою самооцінкою, тому вони і погоджуються на низьку зарплату. Але ця згода автоматично передбачає низьку продуктивність праці. Низькі заробітки обумовлюють і низьку якісну ефективність праці

на виробництві за схемою: «як платять, так і працюємо».

Таким чином, можна констатувати принципову невідповідність теорії і практики «ринкового» розвитку України і інших країн СНД до тенденцій і шляхів світового розвитку, про що свідчать низькі (останні) місця цих країн в світових рейтингах соціально-економічного розвитку. Адекватну наукову ринкову парадигму потрібно ще роз-

робити. З цією метою ми пропонуємо покінчити остаточно з догмами марксизму і соціалізму і привести інституційні основи соціально-економічного розвитку у відповідність до сучасних тенденцій світового розвитку [12].

Компенсація соціально-екологічного збитку від забруднення середовища на рівні територій і підприємств – насущне завдання забезпечення конкурентоспроможності територій, тобто запорука їх привабливості для інвесторів тих, хто забезпечує випереджаюче зростання якості життя на цих територіях, відповідно і їх фінансову стійкість.

Зниження економічних, соціальних і культурних прав пояснюється тим, що вони вимагають активних заходів держави, тобто певних витрат [13]. Для регулювання дії виробництва потрібно вирівняти граничні суспільні витрати з граничними вигодами. Тобто підрахувати суспільний збиток.

Вирішити ці проблеми можна, на нашу думку, введенням інституту якості життя людини і її здоров'я, як системного, наскрізного поняття в соціології, екології, праві, економіці та прийняти цей інститут за основу формування всієї соціально-економічної політики на всіх рівнях від організацій (підприємств) до держав і всієї світової спільноти.

Фактично людина як вища цінність і сенс соціального розвитку випала з права і перетворилася на трудовий ресурс в економіці і електорат в політиці. Ми вважаємо, що конкретною причиною цього ігнорування людини і громадянина є нерозвиненість інституту права власності в постсоціалістичних країнах. Це видно по відсутності наскрізного й узгодженого інституту права власності в галузях права, де він є основоположним (цивільному, господарському, аграрному і так далі). Тим більше це відноситься до екологічного права, сімейного, авторського. Але найгірше справа йде в медичному праві, яке, власне, не існує навіть як підгалузь і лише зароджується в інкорпоративному стані [14].

«Людський капітал», як і будь-який інший, повинен амортизуватися. При цьому одна частина амортизаційних відрахувань повинна включатися у вартість відтворення робочої сили, тоді як іншу доцільно направляти на санітарно-епідеміологічні й оздоровчі заходи. У сучасній світовій економіці вважається, що людський і фізичний (матеріальний) капітал розрізняються швидше розподілом амортизаційних відрахувань, а не їх наявністю або відсутністю так, що саме дію прискореного списання людського капіталу на трудові доходи і слід було б реалізувати. Інвестиції в здоров'я, підвищення продуктивності працівника діють так само, як і вкладення в професійну підготовку [15].

Складність і неоднорідність формування концепції підтримки і відтворення якості життя обумовлює необхідність розробки методики реалізації конкретних стратегічних і тактичних заходів, пов'язаних з упровадженням державних і галузевих програм відтворення якості життя. Взагалі, якщо використовувати стан здоров'я населення як показник якості життя, система його регуляції повинна включати такі основні блоки: соціально-екологічний моніторинг стану здоров'я населення, стану навколишнього середовища, рівня розвитку інститутів, антропогенного впливу, рівня кваліфікаційної мобільності, – і на цій основі реалізовувати план соціально-економічного розвитку.

Висновок. Для виділення коштів з метою здійснення цих заходів слід передбачити відповідні грошові відрахування, адекватні доходам від усіх витратних елементів виробництва, тобто природного, людського і фізичного капіталу. Треба змінити склад виробничої функції до адекватної витратам:

$$Q = I \cdot F(L, K, S, P, E),$$

де Q - обсяг виробництва;

I – інститути;

L - праця;

K - капітал;

S – земля (природні ресурси);

P – підприємницька здібність;

E – збиток здоров'ю людини або деградація середовища її перебування.

При цьому сьогодні *E* не відшкодовується виробником.

ВИКОРИСТАНА ЛІТЕРАТУРА

1. *Марцинкевич В.И. Сосолев И.В.* Экономика человека. – М.: Аспект пресс, 1995. – 286 с.
2. *Самуэльсон П., Нордхауз В.* Экономика. – М.: И.Д. «Вильямс», 2007. – 1360 с.
3. Типовая методика определения экономической эффективности и экономического стимулирования осуществления природоохранных мероприятий и экономической оценки ущерба от загрязнения окружающей среды (Проект) / О.Ф. Балацкий, К.Г. Гофман, П.В. Тархов. и др.; Под рук. Н.М. Федоренко, К.Г. Гофман. - М. ГКНТ СССР и АН СССР 1987. – 74 с.
4. Методика визначення тимчасових нормативів плати і стягнення платежів за забруднення навколишнього природного середовища України / П.В. Тархов, О.Ф. Балацький, А.Ю. Жулавський, П.В. Жук та інші. / Міністерство охорони навколишнього природного середовища України. – Київ, 1992. – 27 с.
5. *Мизес Л.* Человеческая деятельность. – М.: Экономика, 2000. – 878 с.
6. *Тархов П.В.* Соціально-економічні основи регулювання державного сектору економіки: Автореф. д. дис. – Суми, 2005. - 40 с.
7. *Блауг М.* Методология экономической науки. - М.: Вопросы экономики, 2004. – 416 с.
8. *Тархов П.В.* Критерии государственного регулирования экономики: Монография. – Сумы: ВВП «Мрія-1», 2005. – 268 с.
9. Методологические проблемы оценки экономической эффективности повышения уровня качества жизни / П.В. Тархов, М.В. Брюханов, А.П. Кругляк, А.А. Сафиулин // Гигиена и санитария: Научно-практический журнал. – 2006. – № 6. – С.80-89.
10. Новая парадигма роли гигиенической науки в социально-экономическом развитии России / П.В. Тархов, М.А. Пинигин, А.М. Царенко, И.И. Шевелев // Гигиена и санитария: Научно-практический журнал. – 2003. - № 6. – С.91-93.
11. *Тархов П.В. Кругляк А.П.* Качество человеческого капитала как фактор конкурентоспособности отечественного производства // Загальноекономічні та фінансові аспекти формування інноваційного потенціалу регіону: Матеріали конф. - Полтава: ПНТУ, 2007. – С. 170-172.
12. *Весь мир: Доклад о развитии человека 2007/2008.* – 2007. – 208 с.
13. *Тобес Б.* Право на здоровье: Теория и практика. – М.: Устойчивый мир, 2001. – 370 с.
14. *Тархов П.В., Швеи С.Н.* Экономико-правовое регулирование качества здравоохранения // Актуальные проблемы правового регулирования медицинской деятельности: Материалы Второй Всероссийской научно-практической конференции (26 марта 2004 г., Москва). – М.: Изд. группа «Юрист», 2004. – С.267-269.
15. *Беккер Г.С.* Человеческое поведение. – М.: ГУ ВЭШ, 2003. – 672 с.